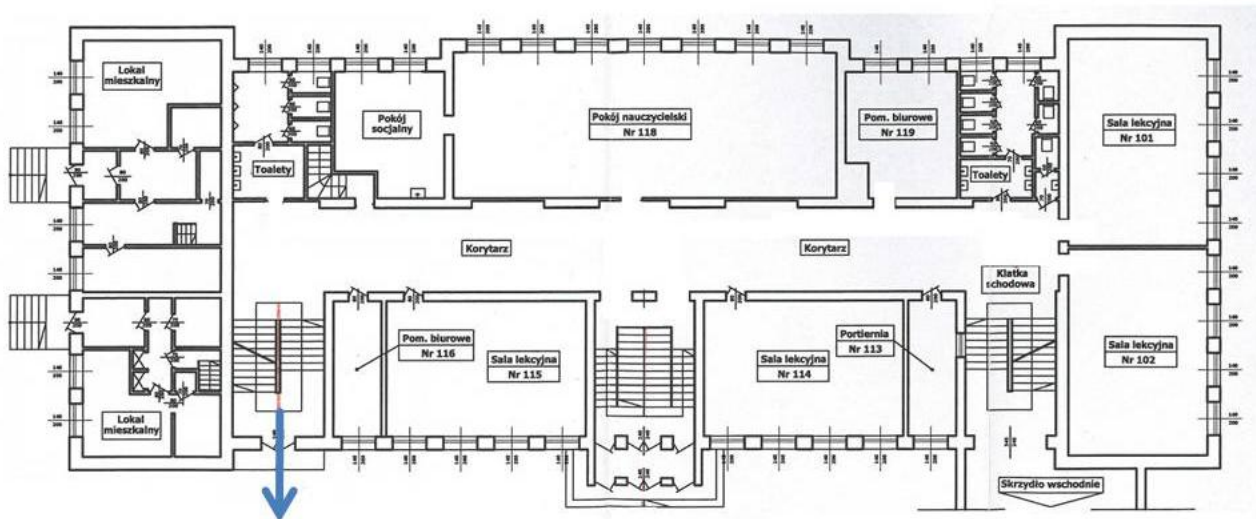


Plan ewakuacji

Zespołu Szkół Ogólnokształcących Nr 2 w Rzeszowie

I. Wyjścia ewakuacyjne:

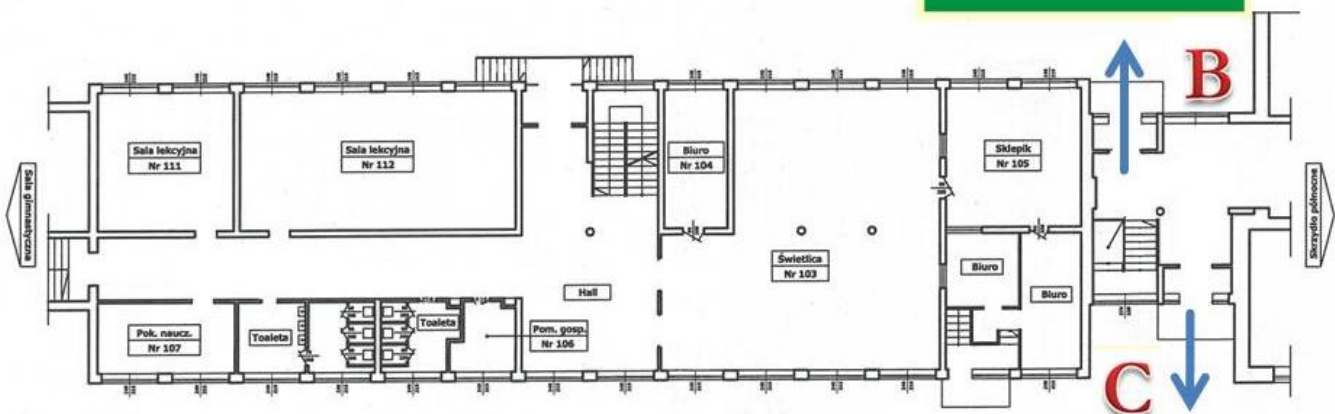


**WYJŚCIE
EWAKUACYJNE** **A**

Rejon 1 – Parking, plac zieleni koło boiska ze sztuczną nawierzchnią

Rejon 1 – Parking, plac zieleni
koło boiska ze sztuczną nawierzchnią

**WYJŚCIE
EWAKUACYJNE**

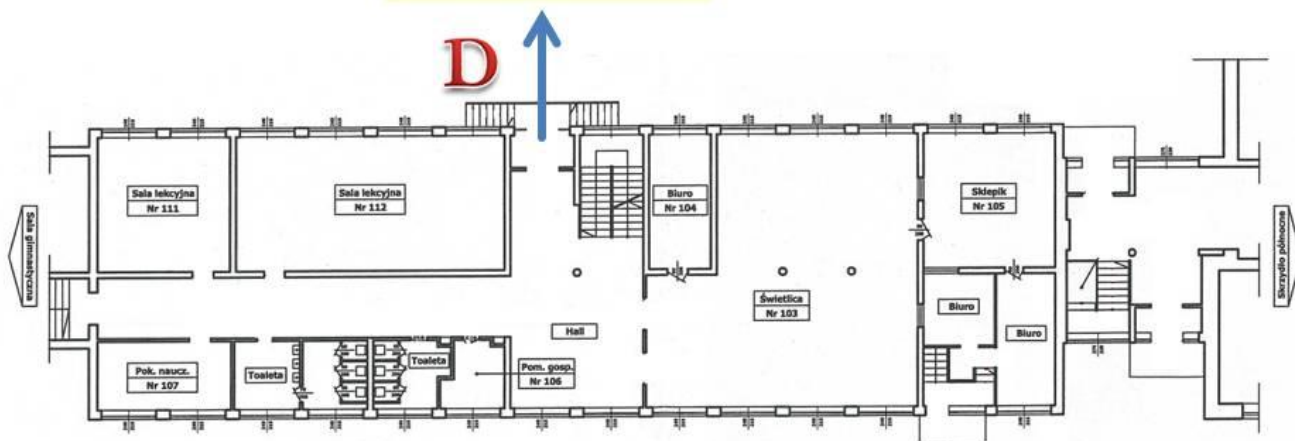


Rejon 3 – Plac zieleni przy ul. Hetmańskiej

**WYJŚCIE
EWAKUACYJNE**

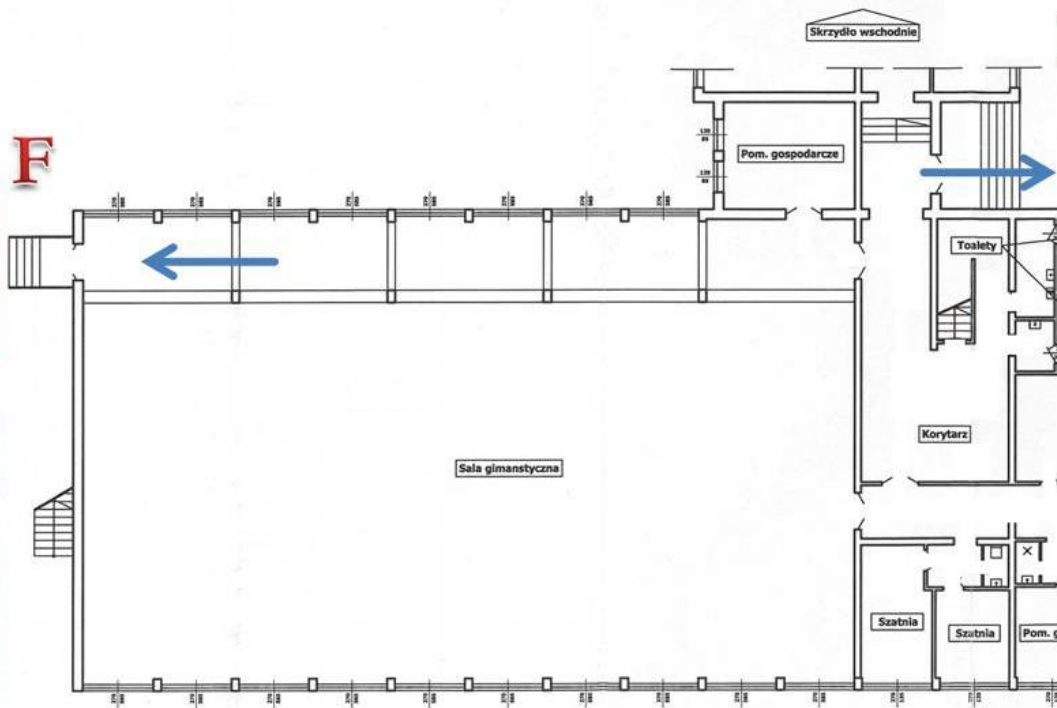
WYJŚCIE EWAKUACYJNE

Rejon 1 – Parking, plac
zieleni koło boiska ze
sztuczną nawierzchnią



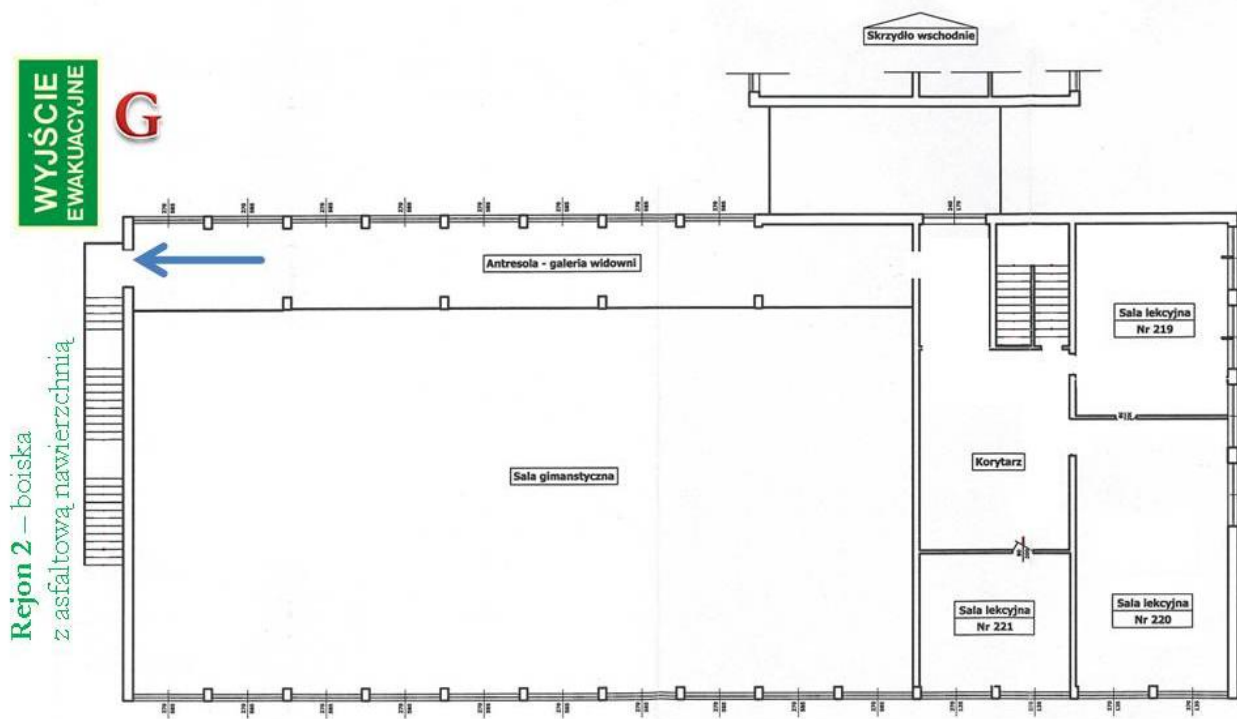
WYJŚCIE EWAKUACYJNE

Rejon 2 – boiska
z asfaltową nawierzchnią

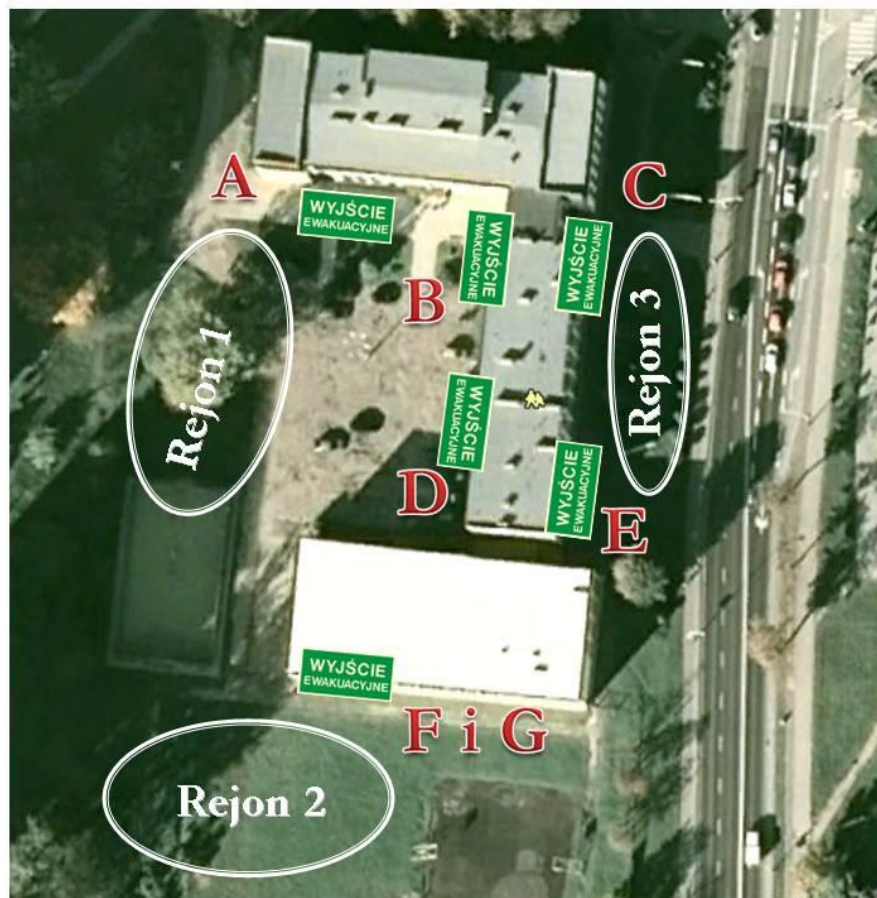


WYJŚCIE EWAKUACYJNE

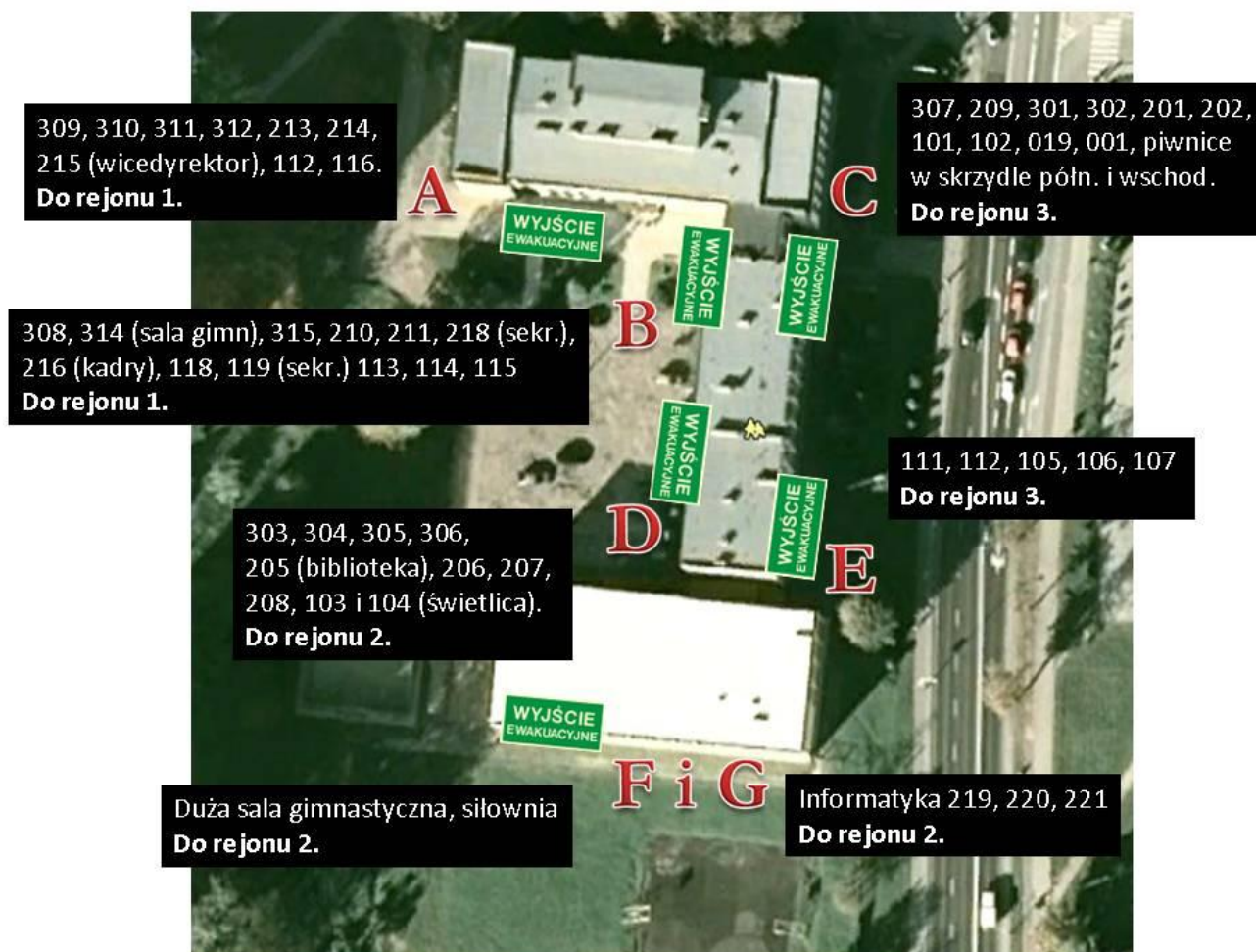
Rejon 3 – Plac zieleni przy
ul. Hetmańskiej



II. Rejony ewakuacyjne:



III. Przypisanie pomieszczeń do wyjścia ewakuacyjnego



IV. Ogłoszenie i odwołanie alarmu

Sygnal alarmu może być przekazany:

głosem za pośrednictwem radiowęzła placówki lub bezpośrednio na korytarzu (powtarzany w taki sposób, aby był słyszalny na wszystkich piętrach):

OGŁASZAM ALARM DLA SZKOŁY I PRZYSTĘPUJEMY DO EWAKUACJI

za pomocą dzwonka szkolnego:

3 – MINUTOWY SYGNAŁ PRZERYWANY

Odwołanie alarmu

3 – MINUTOWY SYGNAŁ CIĄGŁY

IV. Organizacja ewakuacji

W okresie od chwili podjęcia decyzji przez Dyrektora lub osobę przez niego upoważnioną o ogłoszeniu ewakuacji:

pracownik portierni (również panie sprzątające) otwierają drzwi ewakuacyjne prowadzące na teren parkingu oraz placu od strony ulicy Hetmańskiej.

Wyjścia te oznaczono literami: A, B, C.

Nauczyciele wychowania fizycznego otwierają drzwi ewakuacyjne oznaczone literami D, E, F.

Nauczyciele informatyki otwierają drzwi ewakuacyjne oznaczone literą G.

Nauczyciel odpowiada za bezpieczeństwo uczniów (wychowanków), z którymi ma zajęcia w momencie wszczęcia alarmu.. Jeśli alarm ogłoszono podczas przerwy międzylekcyjnej, udaje się do tej klasy i odpowiada za tych uczniów, z którymi za chwilę miałby zajęcia.

Nauczyciel poleca uczniom spakowanie przedmiotów osobistych i ustawienie się w szeregu. Zabiera dziennik lekcyjny i wyprowadza uczniów w zwartej grupie (przestrzegając kolejności przewidzianej w planie ewakuacji), drogami nakazanymi przez oznakowanie ewakuacyjne, na wskazane miejsca poza budynkiem. W czasie przemarszu kontroluje stan grupy i jej zachowanie.

Nauczyciele przebywający w pokoju nauczycielskim, którzy w danym czasie są wolni od zajęć, zabierają wszystkie, pozostawione dzienniki lekcyjne i opuszczają budynek równocześnie pomagając w ewakuacji uczniów i mienia.

Nauczyciel wychodzący z sali, która jest najbliższej ubikacji ma obowiązek sprawdzić czy w danej ubikacji nie znajdują się jakieś osoby.

Sprzątaczk sprawdzają czy nie ma osób w piwnicach i szatniach po sprawdzeniu szatni i piwnic, jeśli nie otrzymały innych poleceń, pomagają w ewakuacji uczniów.

Pozostały personel palcówki, mający w chwili ogłoszenia alarmu kontakt z uczniami postępuje analogicznie jak nauczyciele.

Personel administracyjny zabezpiecza dokumentację, plany poszczególnych kondygnacji, pieczętki szkoły i środki finansowe.

Opracował

mgr Jacek Fura
Zakładowy Inspektor BHP